



АДМИНИСТРАЦИЯ ГОРОДА ПЕРМИ
ДЕПАРТАМЕНТ ЗЕМЕЛЬНЫХ ОТНОШЕНИЙ

РЕШЕНИЕ

о размещении объектов № 232 от 15.02.2019

г. Пермь, ул. Сибирская, 15

Департамент земельных отношений Администрации города Перми в соответствии с пунктом 3 ст. 39.36 Земельного кодекса Российской Федерации, Положением о порядке и условиях размещения объектов на землях или земельных участках, находящихся в государственной или муниципальной собственности, на территории Пермского края без предоставления земельных участков и установления сервитутов, утвержденным Постановлением Правительства Пермского края от 22.07.2015 № 478-п

разрешает ОАО «МРСК Урала» (ИНН 6671163413, ОГРН 1056604000970, место нахождения: 620026, Свердловская область, г. Екатеринбург, ул. Мамина-Сибиряка, 140).

способ размещения объекта: надземный

размещение объекта: КТПП 6/0,4 кВ, ВЛ 6 кВ, оборудование учета э/э, реконструкция КВЛ 6 кВ Чапаева (замена опоры, установка опоры), входящих в ЭСК ПС 35/6 кВ Восточная, для электроснабжения нежилого здания по адресу: Пермский край, г. Пермь, Орджоникидзевский район, ул. Соликамская, 250в (кадастровый номер земельного участка 59:01:3810334:2).

на землях: государственная собственность на которые не разграничена.

на срок бессрочно

местоположение: Пермский край, г. Пермь, Орджоникидзевский район, западнее участка по ул. Соликамской, 250в.

Территория, согласно схеме, расположена в зонах с особыми условиями использования территории: охранный зона объектов электросетевого хозяйства; приаэродромная территория аэродрома аэропорта Большое Савино; Санитарно-защитная зона 1-го, 2-го и 3-го водоводов Технологического комплекса «Сети водоводов города Перми» от напорных резервуаров Кислотные дачи до насосной станции Центральная подзона.

ОАО «МРСК Урала»:

1. соблюдать порядок использования земельных участков, установленный Постановлением Правительства Российской Федерации от 24.02.2009 № 160 «О порядке установления охранных зон объектов электросетевого хозяйства и особых условий использования земельных участков, расположенных в границах таких зон»;

2. соблюдать правила охранных зон воздушного пространства, установленные Постановлением Правительства Российской Федерации от 11.03.2010 № 138 «Об утверждении Федеральных правил использования воздушного пространства Российской Федерации»;

3. соблюдать санитарные правила и нормативы, утвержденные постановлением Главного государственного врача РФ от 14.03.2002 № 10 «О введении в действие Санитарных правил и норм «Зоны санитарной охраны источников водоснабжения и водопроводов питьевого назначения. СанПиН 2.1.4.1110-02»;

4. в соответствии с пунктом 7(2) Положения о порядке и условиях размещения объектов на землях или земельных участках, находящихся в государственной или муниципальной собственности, на территории Пермского края без предоставления земельных участков и установления сервитутов, утвержденного Постановлением Правительства Пермского края от 22.07.2015 № 478-п, представить в департамент земельных отношений администрации города Перми в течении 1 месяца с момента размещения объектов материалы контрольной геодезической съемки размещенных объектов на бумажном и электронном носителях на безвозмездной основе.

В соответствии со статьей 20¹ Закона Пермского края от 14.09.2011 № 805-ПК «О градостроительной деятельности в Пермском крае» ОАО «МРСК Урала»:

1. не позднее чем за 10 рабочих дней до начала строительства и реконструкции безвозмездно передать в департамент градостроительства и архитектуры администрации города Перми один экземпляр копий разделов проектной документации, предусмотренных пунктом 1 части 12 статьи 48 Градостроительного кодекса Российской Федерации;

2. в течение 10 рабочих дней после окончания работ по строительству, реконструкции безвозмездно передать в департамент градостроительства и архитектуры администрации города Перми схему, отображающую расположение объекта и сетей инженерно-технического обеспечения, подписанную ОАО «МРСК Урала», с приложением текстового и графического описания местоположения границ охранной и санитарно-защитной зоны, перечень координат характерных точек границ такой зоны.

Приложение:

Схема предполагаемых к использованию земель или части земельного участка (на 1 л. в 1 экз.).

И.о. начальника отдела
предоставления земельных участков
по работе с юридическими лицами



Н.Н. Борцова

Схема предполагаемых к использованию земель или части земельного участка

Объект: Строительство КТПП 6/0,4 кВ, ВЛ 6 кВ, оборудование учета э/э; Реконструкция КВЛ 6 кВ Чапаева (замена опоры, установка опоры), входящих в ЭСК ПС 35/6 кВ Восточная, для электроснабжения нежилого здания по адресу: Пермский край, г. Пермь, Орджоникидзевский район, ул. Соликамская, 250в (кад. номер зем. участка 59:01:3810334:2)

Местоположение: Пермский край, г. Пермь, Орджоникидзевский район, западнее участка ул. Соликамская, 250 в

Площадь земель или части земельного участка, кв.м: 368

Категория земель: Земли населённых пунктов

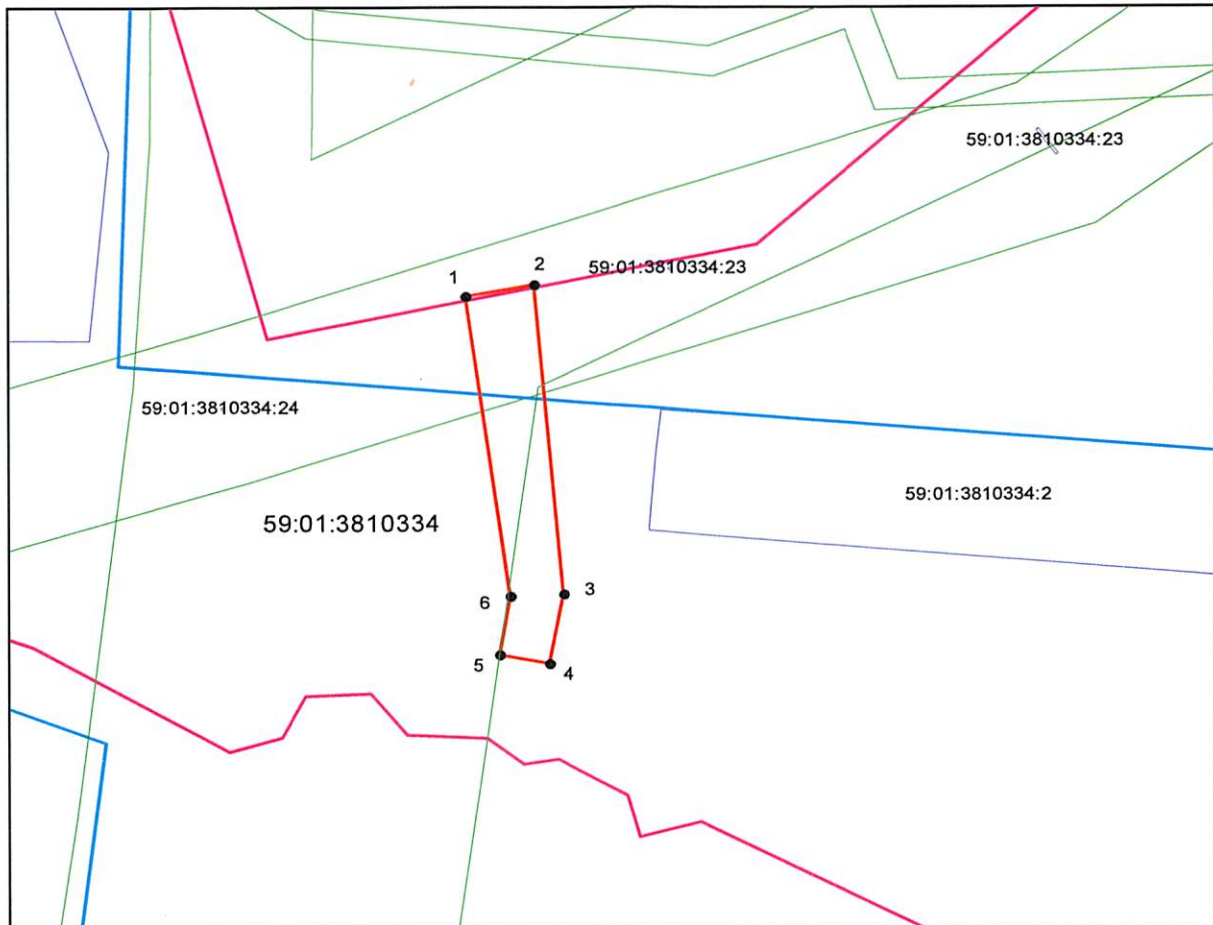
Вид разрешенного использования:

Каталог координат, м		
точки грани	X	Y
1	524836,23	2238515,01
2	524837,82	2238523,46
3	524796,10	2238527,02
4	524786,72	2238525,26
5	524787,91	2238519,13
6	524795,81	2238520,45

Условные обозначения:

- вновь образованная часть границы земельного участка
- существующая часть границы, имеющиеся в ГКН сведения о которой достаточны для определения ее местоположения
- граница кадастрового квартала
- зона с особыми условиями использования территорий
- территориальная зона
- обозначение сооружений по сведениям ГКН
- 59:01:3812269 - номер кадастрового квартала
- 59:01:3812269:8 - номер учтенного земельного участка

Описание границ смежных землепользователей:
от точки 1 до точки 1 земли Муниципальное образование г. Пермь



Масштаб 1:1000

Заявитель: по доверенности от ОАО "МРСК Урала"

Владимирова А. Л.

подпись, печать

подпись, печать